

文章题目

2号黑体，一般不超过20字，不用不常见的英文缩写。
段前30磅，段后10磅。1.5倍行距。

小5号楷体。
固定行距1.5倍。

作者^{1,2} 作者²

多个作者署名用空格
隔开
小4号楷体。

(1. 作者详细单位, 所在省份 城市 邮编; 2. 作者详细单位, 所在省份 城市 邮编)

摘要: 对于报道性文摘, 应当列出研究课题“目的、方法、结果、结论”4个要素; 对于指示性文摘, 仅指出研究课题内容和评述, 可不列出方法或结果。全文不超过400字。应排除本学科领域已成为常识的内容; 不要把应在引言中出现的内容写入摘要, 不引用参考文献; 不要对论文内容作诠释和评论。不得简单重复题名中已有的信息。中英文均用第三人称并一一对应, 不使用“本文”、“作者”等作为主语。使用规范化的名词术语, 新术语或尚无合适汉文术语的, 可用原文或译出后加括号注明。除了无法变通之外, 一般不用数学公式和化学结构式, 不出现插图、表格。缩略语、略称、代号, 除了相邻专业的读者也能清楚理解的以外, 在首次出现时必须加括号说明。结构严谨, 表达简明, 语义确切。

标题小5号黑体
正文小5号宋体
左右缩进2个字符
1.5倍行距

关键词: 关键词1; 关键词2; 关键词3; 关键词4

关键词3—8个, 用分号
隔开; 1.5倍行距
标题小5号黑体
正文小5号宋体。

中图分类号: P458.1⁺21 (作者本人填写) **文献标识码:** A **doi:** xx-xxxx-x

小5号 Times New Roman
标题小5号黑体
注意上标。1.5倍行距。

引用脚注, 六号宋体或 Times New Roman, 在职写职称全称, 学生写学位全称。

引言

引言作为论文的开场白, 简单介绍**论文的背景和目的以及相关领域国内外的研究进展**, 说明本研究与前人工作的关系, 目前研究的热点、存在的问题及作者研究的目的意义。

开门见山, 不绕圈子。避免大篇幅地讲述历史渊源和立题研究过程。

言简意赅, 突出重点。不应过多叙述同行熟知的及教科书中的常识性内容, 确有必要提及他人的研究成果和基本原理时, 只需以引用参考文献的形势标出即可。在引言中提示文章的工作和观点时, 意思应明确, 语言应简练。

引言的内容不要与摘要雷同, 也不是摘要的注释。

引言要简短, 最好不要分段论述, 不要插图、列表和数学公式。

1 资料与方法

一级分段标题, 小4号宋体加粗
序号为小4号 Times New Roman 加粗
1.5倍行距

1.1 量的书写规则

正文、图表中的变量都要用斜体字母, 常量用正体字母。

注意区分物理量的下标字母的正斜体: 下标为变量要用斜体, 常量用正体。

3个及以上作者文献
及不连续文献引用。

张三^[1]正文中引用参考文献的标注方法, 李四和王五^[2-3]在引用处对引用的文献, 张三等^[3,5]按它们在论著中出现的先后用阿拉伯数字连续排序^[6], 将序号置于方括号内, 并视具体情况把序号作为上角标或作为语句的组成部分[1,17,18]。连续引用不能超过5篇文献。

1个作者文献, 作者名加上标即可。

2个作者及连续文献引用, 作者全写出来, 连续引用不用超过5篇

对于矢量和张量使用黑斜体, 只有 pH 采用正体; 使用新标准规定的符号; 量的符号为单个拉丁字母

收稿日期: XXXX-XX-XX。

资助项目: 国家自然科学基金 (xxxxxxx)、资助项目名称 (项目号) 和资助项目名称 (项目号) 共同资助。

作者简介: 姓名, 性别, 19XX年生, 职称或学位全称, 主要从事 XXXX 方面研究, E-mail: XXX@XXX。

通信作者: 姓名, E-mail: XXX@XXX。

或希腊字母；不能把量符号作为纯数使用；不能把化学符号作为量符号使用，代表物质的符号表示成右下标，具体物质的符号及其状态等置于与主符号齐线的圆括号中。

注意区分量的下标字母的正斜体：凡量符号和代表变动性数字及坐标轴的字母作下标，采用斜体字母。

$$ET_m = K_c \times ET_0 \quad (1)$$

$$S = \Delta x / V_p \quad (2)$$

式(1)—式(2)中， ET_m 为××××××； ET_0 为××××××； K_c 为××××××； S 为××××××； Δx 为××××××； V_p 为××××××。

公式用公式编辑器编辑，文中叙述标明公式序号，连续标注需分别注明公式序号。

1.2 单位的书写规则

二级分段标题，5号宋体加粗
序号为5号 Times New Roman 加粗
固定1.5倍行距

1.2.1 单位的写法

单位符号无例外的采用正体字母。注意区分单位符号的大小写：一般单位符号为小写体，来源于人名的单位符号首字母大写。体积单位升的符号为大写L。

正文中出现的计量单位，用字母表示，如降水量 55 mm；**复合单位请写为幂的形式，特别注意点乘号的使用“·”**，如风速 $\text{m}\cdot\text{s}^{-1}$ ， $\text{mm}\cdot\text{h}^{-1}$ 。

5号 Times New Roman

数字和单位之间空一格，累计年份用 a；如 15 °C；10 mm；10 a；1.5 d/10 a

正值之间连接线用大横线“—”间隔，如 3—5 °C，负值之间用波浪线“~”间隔，如 -3~ -1 °C，-1~ 1 °C。

英文状态用短横线间隔，如 M-K 方法。

三级分段标题 5号宋体
序号 5号 Times New Roman
固定 1.5 倍行距

1.2.2 表格的规范化

表格的设计应该科学、明确、简洁，具有自明性。表格应采用三线表，项目栏不宜过繁，**小表宽度小于 6.5—7.0 cm，大表宽度为 12.0—15.0 cm**。表必须有中英文表序、表题。表中顶线与栏目线之间的部分叫项目栏，底线与栏目线之间的部分叫表身。表身中数字一般不带单位，百分数也不带百分号，应把单位符号和百分号等归并在栏目中。如果表中栏目中单位均相同，则可把共同的单位提出来标示在表格顶线上方的右端（不加“单位”二字）。表身中同一栏各行的数值应以个位（或小数点）或者以“—”等符号为准上下对齐，且有效位数相同。上下左右相邻栏内的文字或数字相同时，应重复写出。

表序、表题，小5号宋体加粗
英文及数字为 Times New Roman
小5号加粗

表 1 表题

Table 1 Title

表中，小5号宋体，顶线、
底线 1 磅，栏目线磅数为
0.5—1.0 磅。

顶线

底线

栏目线

表 1 湖南冬季雨淞日数与极涡特征量的相关系数

Table 1 Correlation coefficient between winter glaze days and eigenvalue of polar vortex in Hu'nan province

极涡特征量	12月	1月	2月	12月至翌年2月平均	12月至翌年2月最大
北半球极涡面积指数	0.1380	0.1861	0.1747	0.2342*	0.1773
北半球极涡强度指数	-0.1883	-0.1123	-0.1224	-0.2019	-0.1185
北半球极涡中心强度	-0.1074	0.0596	0.0922	0.0341	0.0182
北半球极涡中心位置	0.0393	-0.2688**	0.0712	-0.0918	-0.2120*
亚洲区极涡面积指数	0.3421***	0.3547***	0.3674***	0.4725***	0.3958***
亚洲区极涡强度指数	-0.0851	-0.0177	0.0795	-0.0099	0.2166*

注：* 为相关系数通过 0.10 信度检验；** 为相关系数通过 0.05 信度检验；*** 为相关系数通过 0.01 信度检验。

注释：对图、表中正文未出现的内容加以注释，六号字体

表 2 颗粒物的粒径分布

Table 2 Particle diameter distributions of particulate matter

粒径/ μm	125—75	75—45	45—28	28—10	10.0—7.5	7.5—5.0	5.0—2.5	<2.5
中值粒径/ μm	100.00	60.00	36.50	19.00	8.75	6.25	3.75	2.50
粒径分布率/(%)	36.92	23.08	10.77	12.31	3.08	4.62	6.15	3.08

表中项目与单位用“/”连接，如：温度/ $^{\circ}\text{C}$ ，相对湿度/(%)，风速/ $(\text{m}\cdot\text{s}^{-1})$ ，复合单位及相对湿度、百分率加括号。

2 结果分析

2.1 图的规范化

插图尽可能不用彩色图。小图宽度小于 6.5—7.0 cm，大图宽度为 12.0—15.0 cm。图必须有中英文图序、图题。函数图只在靠近坐标线处残留一小段标值短线，其余部分省略。加注坐标所代表的量及单位（如 t/s ）。标值排印在坐标外侧，紧靠标值短线的地方；标值的有效数字为 3 位。图中量的意义要在正文中加以解释。若有图注，靠近放在图下部，图序、图题的上方。

图例超过五个色阶必须出彩图。

横纵坐标、图中数值线及图例等小数位要保持一致。包括 0。

图中背景及背景线去掉。

经纬度图需要加上单位 $^{\circ}$ 及 E 和 W 等。

全文图片大小保持一致。

图片不要截图，以插入方式插入图片。

修改图片等比例缩放，不要以拉伸方式修改。

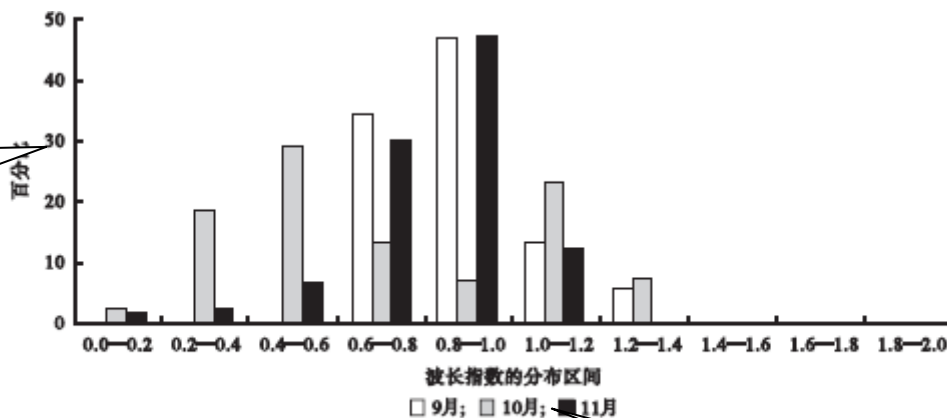


图 2 2010 年 9—11 月鞍山 Angstrom 波长指数的频率分布

Fig. 2 The frequency distributions of Angstrom exponent from September to November of 2010 in Anshan

图中文字为小 5 号宋体
英文为小 5 号 Times New Roman
图线条磅数为 0.5-1.0 磅。

图题、图序小 5 号宋体加粗
英文为小 5 号 Times New Roman，加粗
图例用分号间隔，横放在横坐标轴下方居中

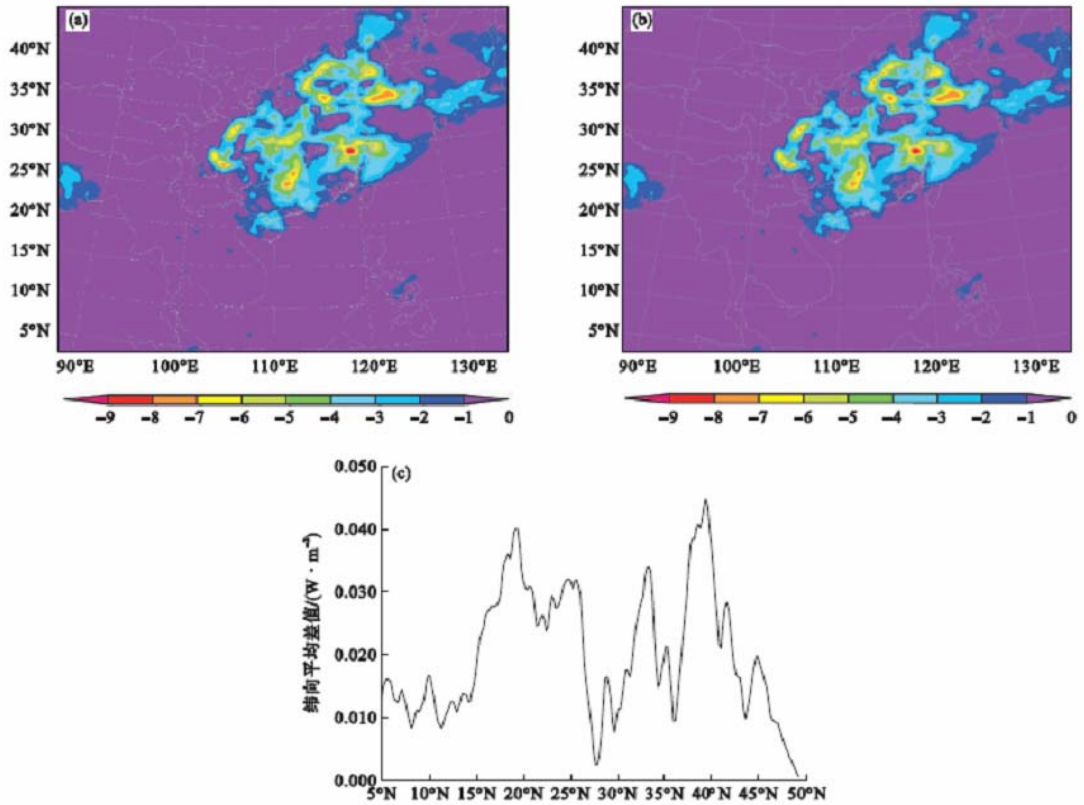


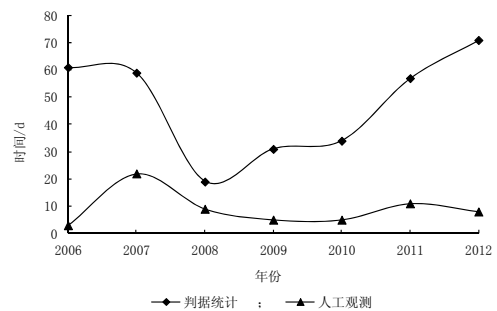
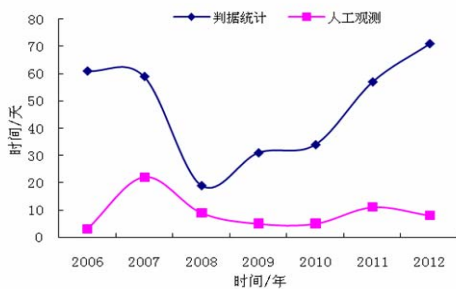
图4 2006年7月硫酸盐气溶胶在大气顶(a)、地表(b)和地面与大气顶纬向平均差值(c)产生的间接辐射强迫
 Fig.4 The indirect radiative forcing engendered by sulfate aerosol at TOA(a) and surface(b), by sulfate aerosol difference between surface and TOA along the latitude(c) in July of 2006

图题一般命名格式：图X 时间地点发生XXXXXX

(a) 2009年; (b) 2010年; (c) 2011年

注：分图题用(a)、(b)、(c)……表示，放置到图中左上角，中英文图题一一对应，如需彩图，请保留色彩，不需要请改成灰度图，给出横总坐标物理量及单位。

曲线图起点交纵坐标轴上，使刻度线和数据一一对应，而不是数据位于刻度线中间（如下右图所示）。



改为

图中坐标轴标题与单位用“/”连接，如：温度/℃；复合单位及相对湿度、百分率加括号相对湿度/(%)，如风速/(m·s⁻¹)。

2.2 数学符号和数学式的编排规范

变量、变动附标及函数用斜体字母表示。点、线段及弧用斜体字母表示。在特定场合中视为常数的参数也用斜体字母表示。对具有特殊定义的函数和值不变的数学常数用正体字母表示。具有特殊定义的算子也用正体字母表示。矩阵符号用大写的黑斜体字母表示，矩阵元素用白斜体字母表示。

公式及公式中的符号说明尽量接排以节省版面。把带有复杂上角标的指数函数 e^t 写成 $\exp t$ 。公式的主体应排在同一水平线上；繁分式的主辅线要分清。长公式在运算符号后回行；长分式转行时，先将分母写成负幂指数的形式，然后转行；矩阵和行列式不能转行。矩阵元素包含式子时，每一列应以中心线上下对齐，行要左右排齐；元素为单个字母或数字时，每列应使正负号对齐。对角矩阵中对角元素所在的列应明显区分，不能上下重叠。

简单的和常识性的运算公式和推导过程不要列写。

3 结论与讨论

结论与讨论不要概述，直接分条写出。

结论不应是正文中各段小结的简单重复，它应以正文中的实验或考察得到的现象、数据的阐述分析为依据，完整、准确、简洁地指出以下内容：

- (1) 由对研究对象进行考察或实验得到的结果所揭示的原理及其普遍性；
- (2) 研究中有无发现例外或本论文尚难以解释和解决的问题；
- (3) 与先前发表过的研究工作的异同；
- (4) 文章在理论上和实用上的意义及价值；
- (5) 进一步深入研究本课题的建议。

(致谢：感谢)

5号楷体或Times New Roman。
全文 1.5 倍行距。

小5宋或Times New Roman，作者为3个以上只列出前3个，后加“等”，英文用“et al”，作者的姓在前，名在后，英文期刊名写全称。近3年文献不得少于所列文献总数的30%。引用4篇以上《气象与环境学报》。全文 1.5 倍行距。

参考文献：

英文文献格式

- (1) 期刊：作者名，姓大写，名第一个字母大写，其余小写；文章名，第一个单词首字母大写，其余小写；刊名，每个单词首字母大写，其余小写。
- (2) 专著，学位论文，研究报告等：主要责任者，姓大写，名第一个字母大写，其余小写；文章名，出版者，每个单词首字母大写，其余小写。

- [1] 作者,作者,作者,等.文献题名[J].刊名,出版年,卷(期):起-止页码. 期刊文章
- [2] 作者,作者,作者,等.析出文献题名[C]//论文集名.出版地,出版年:起-止页码. 论文集
- [3] 作者,作者,作者,等.书名[M].版本(第1版不写).出版地:出版者,出版年:起-止页码. 专著
- [4] 作者.文献题名[D].保存地点:保存单位,出版年:起-止页码. 学位论文
- [5] 作者,作者,作者,等.文献题名.报告题名及编号[R].出版地:出版者,出版年. 科技报告
- [6] 作者,作者,作者,等.文献题名[EB/OL].出版地:出版者,出版年.(发表或更新日期)[引用日期].电子文献的出处或可获得地址. 电子文献
- [7] 专利所有者.专利题名[P].专利国别:专利号,出版日期.
- [8] 作者.文献题名[N].报纸名,出版日期(版次). 报纸文章 专利
- [9] 起草责任者.标准代号,标准名称[S].出版地:出版者,出版年. 国际、国家标准
- [10] 作者.文献题名[Z].出版地:出版者,出版年. 各种未定义类型的文献

Title title title title title

ZHANG Hua-hua^{1,2} LI Lei²

(1. Department, City City Zip Code, China; 2. Department, City City Zip Code, China)

第一个词首字母应大写; 4号 Times New Roman 正体加粗, 应与中文题名含义一致, 不超过 12 个实词。1.5 倍行距。

多个作者署名用空格隔开, 姓氏字母大写, 名字的首字母大写; 小 4 正体。固定行距 1.5 倍。

小 5 号 Times New Roman, 固定行距 1.5 倍。单位名称实词第一个字母大写, 单位名称均为全称, 不要缩写。单位名称后用逗号连接单位所在城市和邮编, 逗号, 最后为 China

小 5 号 Times New Roman, 固定行距 1.5 倍, 标题加粗。

Abstract: 英文摘要应是中文摘要的转译, 所以只要简洁、准确地逐段将文意译出即可。Compendex 数据库要求一般为 100—150 个英文单词, 最多不超过 1500 个字符。用简单句型, 尽量用短句, 少用 of, 使动词尽量靠近主语。用过去时态叙述作者工作, 用现在时态叙述作者结论。避免用阿拉伯数字作首词, 不出现缩写。尽量使用短句。可用动词的情况下尽量避免用动词的名词形式。文摘不要重复文章标题中已给出的内容。不要使用多余的词语, 如“据报道……”, 或“大量的调查表明……”。除去或尽量少用背景信息(如历史或者其它注释)。摘要中不要写作者将来的打算。

Key words: Keyword1; Keyword2; Keyword3; Keyword4

关键词首字母大写
小 5 号 Times New Roman
标题加粗
固定 1.5 倍行距

摘要所有标点符号均为英文状态。

文章末页加上作者姓名, 电话, 通信地址, 邮编, 邮箱, QQ 及发票抬头。

在文章末页按文中出现顺序, 加上文中所有图表的标题及英文翻译。

表 1 表题

Table 1 Title

图 1 图题

Fig.1 Title

表 2 表题

Table 1 Title

图 2 图题

Fig.1 Title